



Fundación  
**alsuper**  
**BOLETÍN SEMESTRAL**  
**AGOSTO - DICIEMBRE 2020**





### **Misión:**

Contribuir al desarrollo de la sociedad, para mejorar las condiciones de vida a través de programas de salud y educativos.



### **Visión:**

Ser una Fundación que ha contribuido a lograr una sociedad más educada y sana, reconocida por su desempeño, compromiso social y transparencia.



### **Valores:**

- Solidaridad
- Compromiso social
- Honestidad
- Respeto
- Responsabilidad



### **Pertenecemos a la Red:**





## AL SUPERARTE ANTE COVID-19



La contingencia actual modificó temporalmente nuestro estilo de vida, por lo que todos tuvimos que adaptarnos a nuevas formas de trabajo, enseñanza y aprendizaje, nuevas formas de vida. Siempre comprometidos con la educación de calidad, la comunidad Alsuperarte ha logrado salir adelante con sus actividades desde casa de forma excepcional.

- **Subimos el enfoque y el rigor en nuestras clases de lectoescritura y matemáticas.**
- **Contamos con el 100% de cumplimiento en trabajos.**
- **Las docentes modelaron aspectos importantes de nuestra cultura escolar para que las familias pudieran practicar en casa.**

## EDUCACIÓN A DISTANCIA

Las maestras, se preparan día a día con su guión y planeación de cada sesión. Elaboran los apoyos visuales para sus clases y se aseguran de explicar claramente, apegadas a su planeación y cumpliendo el objetivo. Se alienta a los alumnos a que su último ejercicio llamado “Boleto de salida” lo realicen solos sin supervisión de ningún adulto para conocer su porcentaje de aprovechamiento.

## RETOS

- Algunos padres de familia desconocían el uso de la plataforma de Facebook por lo que nuestra maestra de apoyo estuvo en constante comunicación con las familias vía telefónica.
- Dudas e incertidumbre sobre las publicaciones de las clases de educación física y formando corazones.
- Dificultad para los padres de familia para que los niños se adaptaran al trabajo en casa.



# SEGUIMIENTO



Se estableció un horario de actividades para apoyar a los alumnos y sus familias a organizarse mejor. También se realizaron vídeos, publicados como bienvenida a los grupos de Facebook donde explicaron nueva forma de trabajo.

Las maestras se percataron de que algunos de sus alumnos batallaban para comprender la lección del día, por lo que diseñaron y planearon un re-enseñanza de la misma lección con el objetivo de publicar ese mismo día y que los alumnos pudieran dar un repaso.

*Las maestras estuvieron enviando notas de voz y recados personalizados animando a los alumnos.*







## CIERRE DE CICLO 2019-2020

El día 17 de julio del 2020 se llevó a cabo el cierre del ciclo escolar en modalidad virtual. El equipo Alsuperarte mandó buenos deseos a los alumnos y padres de familia, tanto de las generaciones que cursaron el ciclo oficialmente, así como a la próxima Generación 2032. Cerramos el ciclo con muchas muestras agradecimiento.



## INICIO DEL CICLO ESCOLAR 2020-2021

El día 7 de septiembre inició oficialmente el ciclo escolar 2020-2021, con la generación 2032.

Comenzar el ciclo escolar de manera virtual cambia radicalmente los inicios a los que estamos acostumbrados.

El mayor reto que pudimos observar en este nuevo ciclo, fue la resistencia de los padres de familia hacia la situación de educación a distancia a la que nos enfrentamos.

En Colegio Alsuperarte estamos optimistas de que pronto pueda llegar el día en el que podamos reunirnos todos nuevamente.



## PRE-SELECCIÓN GENERACIÓN 2033

A lo largo de todo el mes de octubre, estuvimos registrando niños y niñas aspirantes para el proceso de selección de alumnos de nuevo ingreso a primer grado.

El departamento de psicología continuó su proceso de evaluación y aplicación de psicométricos vía zoom. Así mismo, se conectó con los aspirantes y sus familias para realizar el historial de desarrollo y llevar a cabo la entrevista inicial, ambos, parte primordial de nuestro proceso. Se buscó una adecuación, ya que tuvimos la tarea de encontrar a los próximos 62 alumnos de la Generación 2033 y estar listos para publicar los resultados antes de las preinscripciones.



# EVALUACIONES



## • CIERRE DE CICLO 19-20

Las evaluaciones virtuales de matemáticas y español se llevaron a cabo el pasado 8 y 9 de junio, con la participación del 100% del alumnado. Las maestras mandaron ánimos y estuvieron al pendiente de las necesidades de las familias.

## • EVALUACIONES INICIALES CICLO 20-21

El día lunes 28 y martes 29 de septiembre fue aplicada la primera evaluación inicial virtual a todos nuestros alumnos y alumnas de los grados de 2do a 4to.

En primer grado se realizó la evaluación de lectoescritura en diversas sesiones de zoom para tener una perspectiva clara y segura del avance que los alumnos han tenido en esta área, la cual es fundamental para su aprovechamiento.



## • EVALUACIONES TRIMESTRE 1

La primera semana de noviembre, se llevaron a cabo las evaluaciones correspondientes al Trimestre 1. Se evaluaron y promediaron todas las materias incluidas las materias de la SEP.

La modalidad de implementación fue 100% virtual y 100% de nuestros alumnos aplicaron para su evaluación. La maestra de apoyo, estuvo acompañando y ayudando a las familias que así lo requerían.

## • 2ª EVALUACIÓN PARCIAL

Los días 16 y 17 de diciembre se aplicó el segundo parcial de matemáticas y español. Es una evaluación estandarizada que hace llegar la Red SER. Se conectó el 100% de los alumnos para su realización.

## • EVALUACIÓN DE LECTURA

A finales del mes de octubre, todas las maestras del equipo Alsuperarte estuvieron evaluando poco a poco a sus alumnos en el área de lectura.

Esto surgió a partir del análisis de las evaluaciones diagnósticas que se aplicaron en septiembre, donde se observó la necesidad de reforzar y promover la lectura entre nuestros alumnos y familias.

Semanalmente se envían distintos libros vía inbox según el nivel de cada uno de los alumnos, con la intención de llevar una práctica diaria de la lectura.

## • MOTIVACIÓN A LOS ALUMNOS

Con objetivo de motivar a los alumnos a continuar leyendo diariamente para lograr mejorar su fluidez, comprensión y precisión, cada maestra después de evaluar, hizo llegar al álbum personal de cada alumno (donde cada alumno entrega y guarda sus trabajos), una medalla de campeón y un mensaje personalizado para animarlos.

## • CURSO DE NIVELACIÓN ONLINE

Después de las evaluaciones virtuales, analizando los datos y el record personal de cada uno de nuestros alumnos y alumnas, se empezó a trabajar virtualmente en grupos pequeños con alumnos ya focalizados con bajo aprovechamiento. Estos cursos, al ser de 5 ó 7 alumnos se llevan a cabo en sesiones de zoom al momento, con la maestra titular explicando y guiando. Se observa mejor respuesta al estar la maestra interactuando con los alumnos, en vez de sólo colgar el video y esperar que los alumnos resuelvan los ejercicios.



## • HUERTO ESCOLAR

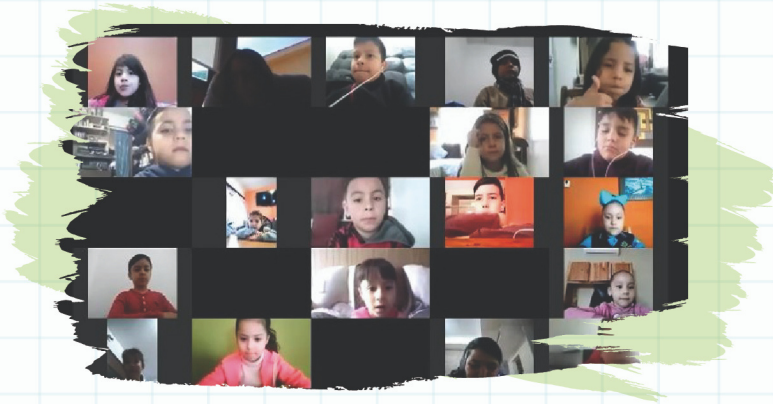
A pesar de la pausa que produjo la pandemia, nuestro huerto siguió funcionando. Durante los últimos meses del semestre continuamos cosechando berenjena, pepino, calabaza, chile chilaca y serranos, así como variedades de tomate. La cosecha fue muy próspera durante la temporada, disminuyendo abruptamente a finales del mes de octubre.



## • PROYECTO “ESCUELA PROMESA”

En septiembre, se llevó a cabo la primera reunión con Escuela Promesa, en la que se explicó la implementación de dicho proyecto con los alumnos, el cual tiene como objetivo impulsar la educación ambiental dentro de las escuelas.

En octubre, se invitó a todos los alumnos a conectar a la plática de introducción a este proyecto.



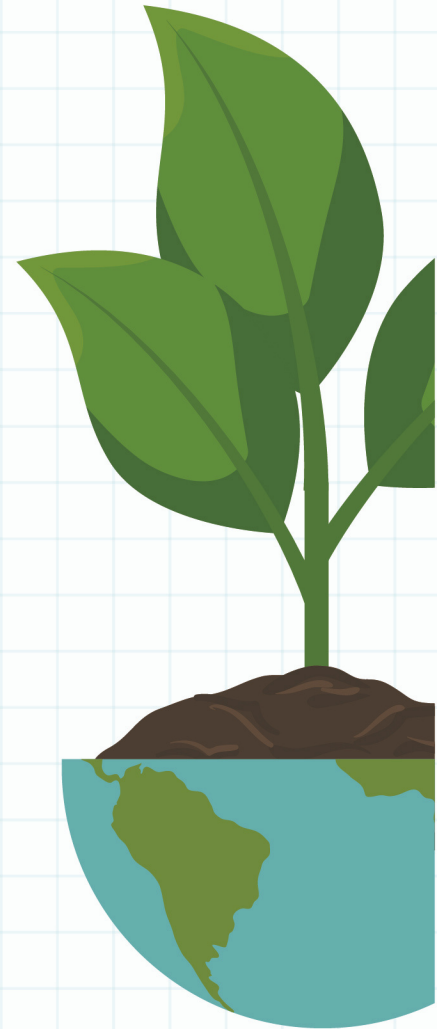
## • MANUAL DEL LÍDER AMBIENTAL

Se cuenta con las hojas de trabajo que los alumnos de segundo necesitarán para su clase verde y cada maestra cuenta con su Manual de Líder Ambiental para dar el seguimiento a las actividades que se requieran.

**¡Será de gran aprovechamiento para cada uno de nuestros alumnos!**

## • PLÁTICA SOBRE CLASIFICACIÓN DE RESIDUOS DE ESCUELA PROMESA

En diciembre, los alumnos Alsuperarte junto con nuestros Colegios hermanos, asistimos a una plática virtual de Escuela Promesa donde se mostró la manera de clasificar distintos materiales, así como el beneficio que esto aporta al cuidado del medio ambiente.



### Identificación de residuos en casa

- Reciclar
- Reutilizar
- Composta



## BECAS FUNDACIÓN INDEX

Fundación INDEX se hizo presente apoyándonos con recursos que serán destinados en forma de becas académicas y alimenticias de nuestros alumnos Alsuperarte.

Se llevó a cabo la entrega simbólica del donativo por medio de una reunión vía zoom, el día 02 de octubre, en donde Fundación Index fungió como anfitrión, así como Fundación Alsuper, y diversos medios de comunicación, con la participación de dos alumnos Alsuperarte egresados del Jardín de Niños Index, becados por dicha Fundación. El monto total del donativo ascendió a la cantidad de **\$500,000.00**.

¡Agradecemos a todo el equipo de Fundación INDEX por el apoyo recibido!



## DONATIVO POR PARTE DE MUNICIPIO

Fuimos beneficiados por el Gobierno Municipal de Chihuahua, con un donativo destinado para cubrir gastos operativos y académicos de nuestro Colegio. El monto del donativo recibido fue de **\$100,000.00**

¡Gracias por formar parte de nuestro proyecto!



## EQUIPAMIENTO DE NUESTRA BIBLIOTECA



Estamos felices de contar con el equipamiento para nuestra biblioteca y poder continuar con el fomento y amor hacia la lectura, gracias a el donativo realizado por el programa "Juntos una Mejor Escuela" por parte del Gobierno Municipal. ¡Todos nuestros súper lectores estarán muy contentos de poder visitar su biblioteca!.



## DONA TUS LIBROS

Invitamos periódicamente a toda la comunidad a donar libros nuevos o usados para abastecer el acervo bibliográfico de nuestro Colegio.

Es por tiempo indeterminado, quienes gusten aportar su donativo, pueden acercarse al departamento de Responsabilidad Social o a las instalaciones del Colegio Alsuperarte.





## CONCURSO DE CALAVERITAS

La primera semana del mes de noviembre se invitó a los alumnos y sus familias a participar en el concurso de calaveritas, que consistió en disfrazar una calavera del personaje que más les gustara.

La participación por parte de las familias fue alta y se vieron grandes obras de arte y mucha creatividad. Fue difícil elegir a los ganadores.



## THANKSGIVING DAY

## ACTIVIDADES Y EVENTOS

Se planeó y desarrolló un bello video por el día de acción de gracias en donde el avance en las habilidades de nuestros alumnos en pronunciación del inglés, se hacen visibles. Este pequeño proyecto, fue publicado en todos los grupos de facebook invitando a las familias y alumnos a participar dejando un comentario sobre lo que los hace sentirse agradecidos. En el video se observan alumnos de primer grado cantando en inglés y los más grandes recitando un poema en esta segunda lengua. No sólo sorprendieron los avances sino lo mucho que han crecido nuestros alumnos en estos meses.



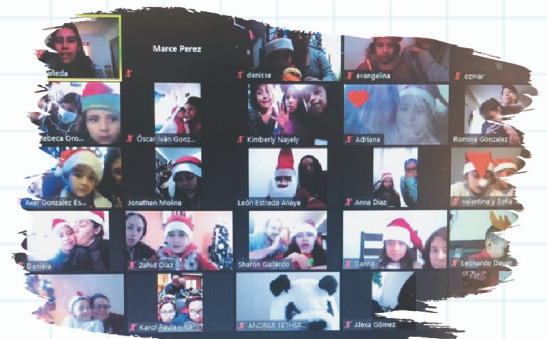
## VIDEO NAVIDEÑO

## POSADA NAVIDEÑA VIA ZOOM

Durante diciembre, con la víspera de la Navidad y las vacaciones de invierno, el profe Piña junto con los niños de la selección de canto de los alumnos Alsuperarte, prepararon una pequeña presentación musical con cada uno de nuestros alumnos grabando la misma canción a la distancia.

El último día de clases, ya listos para comenzar con el periodo vacacional, los alumnos y alumnas tuvieron una posada virtual por grupo donde pudieron verse todos, conversar, realizar dinámicas divertidas y vestir algo representativo de la navidad.

Hubo muchos Santas, pinos de navidad, renos, osos panda, duendes, etc., pero lo que más resaltó fueron las sonrisas y las palabras de cariño compartidas.





Paseo de las Facultades #601  
Col. Los Huertos C.P. 31125  
Chihuahua, México  
4421100 ext. 1539  
fundacionalsuper@alsuper.com  
<https://alsuper.com/fundacion-alsuper>  
<https://www.facebook.com/ColegioAlsuperarte>



**Certificada por CONFIO A.C.**  
Principios de Transparencia y Buenas Prácticas  
en las Asociaciones Civiles.

